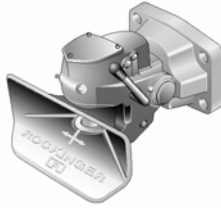
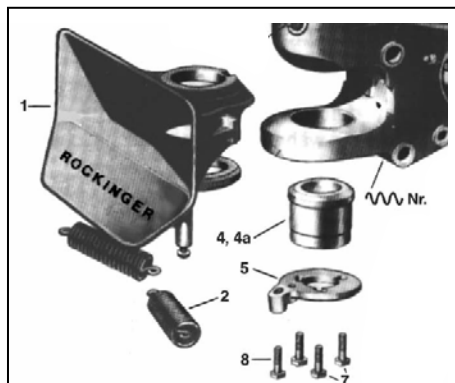
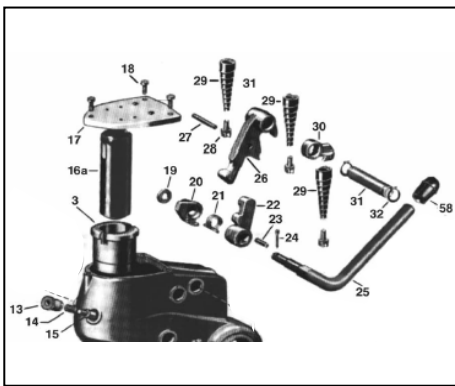
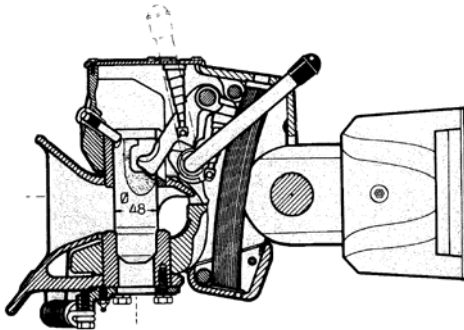


# Reparatur



# Modelreihe RO \* 56E / 561E



Reparaturen darf nur eine Fachwerkstatt vornehmen!

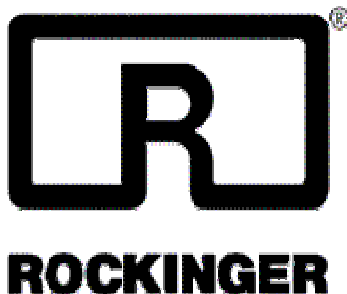
## 1. Wechsel des Kupplungsbolzens und des Kontrollstiftes

- Kupplung mittels geeignetem Werkzeug schließen (z.B. mit Montageeisen Kupplungsbolzen (16a) leicht anheben). **Achtung: Unfallgefahr!**
- Abschlußdeckel (17) demontieren und Schließfedern (29) mit Schließfedernocken (28) aus Körper herausziehen.
- Körperinnenraum vom Fett säubern
- Achse (31) ausbauen
- Aufwerfhebel (26), Halter (30) und Schließfeder mit Nocken herausnehmen.
- Handhebel (25) demontieren und die Teile (22, 21, 20) entfernen.
- Kupplungsbolzen (16a) ziehen, **Achtung:** Kontrollstift (15) fällt heraus!
- Kontrollstift (15) einsetzen und mit Klemmzange festhalten.
- Neuer Kupplungsbolzen (16a) einsetzen
- Vor Einbau des Handhebels (25), Rasthebel (20) und Sperrhebel (22) mit Feder (21) zusammenstecken und gegeneinander verdrehen, bis Schlüsselflächen fluchten, Handhebel einschieben.
- Hintere Schließfeder (29) mit Nocken (28) auf Stift (23) am Sperrhebel (22) aufsetzen und gleichzeitig den Halter (30) mit Achse (31) fixieren.
- Mechanik mit Mehrzweckfett NLGI 2 gut fetten.
- Schließfedern (29) auf dem Abschlußdeckel (17) fixieren und Abschlußdeckel mit 3 Schrauben (MA=10Nm ) montieren.
- Kontrollstift lösen
- Untere Buchse (4a) und Kupplungsbolzen (16a) mit zähem wasserbeständigem Fett EP3 schmieren .

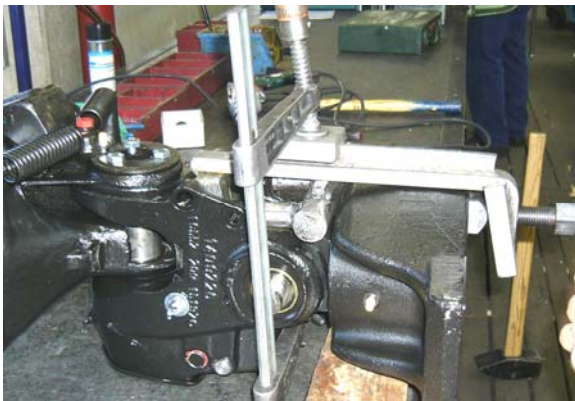
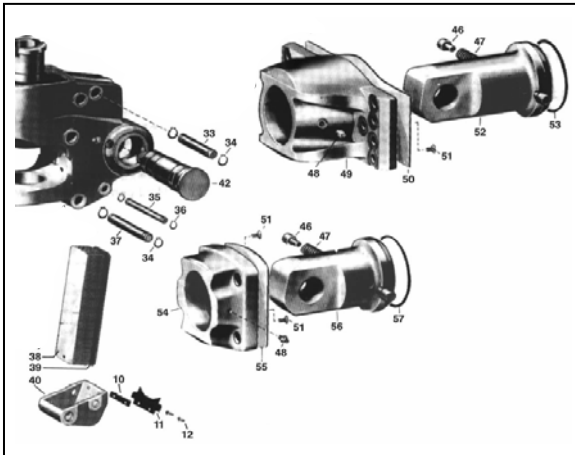
## 2. Wechsel des Fangmaules und der oberen und unteren Buchse

- Kupplungsbolzen gemäß Punkt 1. demontieren
- Schweißnähte am Bund der oberen Buchse (3) abschleifen
- Buchse nach oben auspressen
- Unterteil (5) demontieren und Federn (2) am Fangmaul aushängen
- Untere Buchse (4a) bündig mit untere Körperkante nach oben auspressen
- Fangmaul (1) austauschen
- Neue untere Buchse (4a) bis zum Anschlag einpressen
- Neue obere Buchse lageorientiert einpressen. Die Führung des Aufwerfhebels und die Funktion der Kontrollanzeige (15) muss gewährleistet sein.
- Obere Buchse mit zwei Schweißnähten je 40mm (min. a4) sichern.
- Schrauben des Unterteiles (5) locker montieren. Zugfedern (2) am Fangmaul einhängen.
- Kupplungsbolzen gemäß Punkt 1. wieder montieren
- Bei geschlossener Kupplung Fangmaul in Arretierposition mittig ausrichten und Schrauben des Unterteiles (5) mit MA= 50Nm festziehen.

Stand 07/05



**Member of JOST-World**



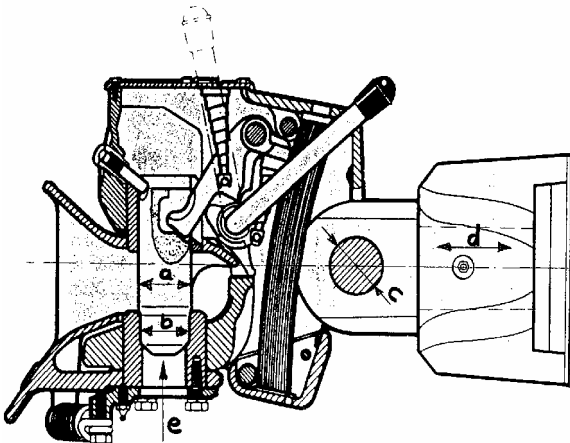
### 3. Wechsel des Lagerbolzen (42) und des Federpaketes (38, 39)

- Kupplung mittels geeignetem Werkzeug schließen (z.B. mit Montageeisen Kupplungsbolzen (16a) leicht anheben).

**Achtung: Nicht mit der Hand in das Fangmaul greifen. Unfallgefahr!**

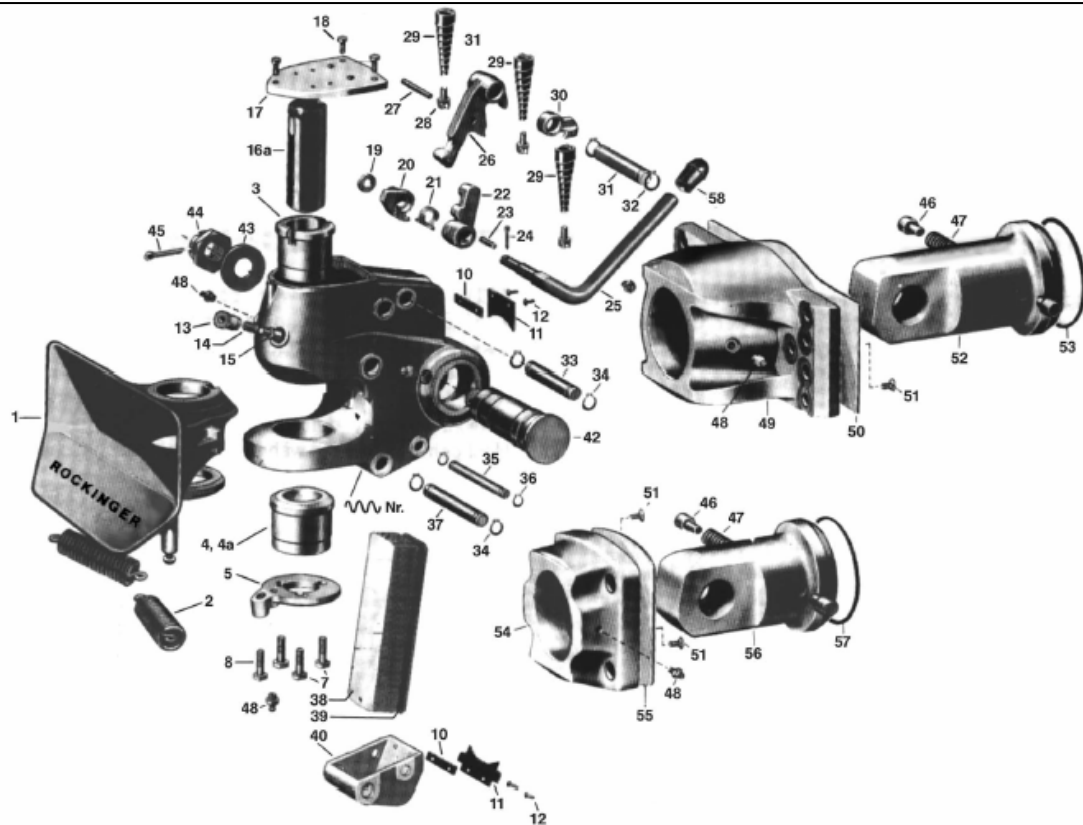
- Kupplung auf den Kopf legen
- Bolzen (35) demontieren und Federschutzkappe (40) nach oben klappen.
- Mit geeignetem Werkzeug (ähnlich Abb.) Blattfederpaket etwas spannen und Bolzen (37) entfernen. Federpaket entlasten. Blattfedern (38) mittels Hacken ziehen.
- Splint (45) und Kronenmutter (44) lösen.
- Lagerbolzen ggf. erneuern
- Kronenmutter mit min. MA=60Nm und dann bis zum nächsten Splintloch weiter anziehen. Mit neuem Splint (45) sichern.
- Blattfedern einzeln einlegen. Dabei ist zu beachten, dass die dicke Blattfeder mit der Ausziehbohrung unter der Federschutzkappe (40) in Richtung Befestigungslager platziert wird. Montagetipp: Die 3 mittleren Federn zum Schluss eintreiben.
- Mit geeignetem Werkzeug (ähnlich Abb.) Blattfederpaket spannen und Bolzen (37) montieren. Federpaket entlasten.
- Federschutzkappe zuklappen und Bolzen (35) einbauen.

**Funktionsprüfung gemäß Bedienungsanleitung durchführen!**



### **Verschleißgrenzen:**

- a = min. 46mm
- b = max. 47,5mm (Buchse)
- c = max. 1mm Spiel
- d = max. 1mm Spiel
- e = max. 4mm Spiel (Höhenspiel des Kupplungsbolzen)



Nr.	Bezeichnung	Stück	Best.-Nr.	Nr.	Bezeichnung	Stück	Best.-Nr.
1	Fangmaul	1	46020	32	Sicherungsring 20x1,2		**
	Fangmaul mit oberer Buchse	1	70463	33	Bolzen 18x113	1	52011
2	Fangmaulfeder	2	55005	34	Sicherungsring 18x1,2		**
3	Obere Buchse	1**	53019	35	Bolzen 12x138		**
4a	Untere Buchse für Ausf. E	1**	53244	36	Sicherungsring 12x1		**
5	Unterteil	1	65549	37	Bolzen 18x139	1	52009
7	Sechskantschraube M10x28 DIN 931	1	57236	38	Blattfeder 2	14	55026
8	Sechskantschraube M10x30	1	56024	39	Blattfeder 1		**
10	Halblech	2	15008	40	Federschutzkappe (mit Nr. 10, 11, 12)	1	65066
11	Federabdeckung	2	25010	42	Gelenkbolzen***		**
12	Flachrundniet		in Nr. 15	43	Scheibe 31	1	33002
13	Kontrollhülse		in Nr. 15	44	Kronenmutter M30x1,5		**
14	Kontrollfeder		in Nr. 15	45	Splint 6x55		**
15	Kontrollanzeige		68000	46	Rasternocken	2	52014
16a	Kupplungsbolzen für Ausf. E*	1**	47041	47	Nockenfeder	1	55028
17	Abschlußdeckel mit Federteller	1	65009	48	Einschraubnippel A 8x1		**
18	Sechskantschraube M 6x12	1	70249	49	Befestigungslager für Typ 56 E (mit Nr. 48)***		**
19	Scheibe 16	1	33011	50	Halblech	1	54274
20	Rasthebel		51012	52	Zugelement für Typ 56 E***		42016
21	Rastfeder		**	53	O-Ring OR 129,2-5,7	1	25062
22	Sperrhebel	1	51013	54	Befestigungslager für Typ 561 E (mit Nr. 48)***		**
23	Steckerbstift 8x30 DIN 1474	1	32007	55	Halblech	1	54276
24	Splint 4x25 DIN 94		**	56	Zugelement für Typ 561 E***	1	42014
25	Handhebel Typ 56 E		50084	57	O-Ring OR 149,2-5,7	1	25063
	Handhebel Typ 561 E	1	50092	58	Kugelgriff	1	25104
	Handhebel abwärts Typ 56 EU	1	50177		Typenschild		auf Anfrage
26	Aufwerfhebel (mit Stift Nr. 27)	1	51036				
28	Schließfedernocken	3	13005				
29	Schließfeder	3	55024				
30	Halter	1	65010				
31	Achse zum Aufwerfhebel	1	52002				
				●	**Reparatursatz für Typ 561	1	66920
				●	**Reparatursatz für Typ 56	1	67252

\* Kupplungsbolzenwechsel bei Ausf. O erfordert auch Einbau der unteren Buchse 4a

\*\*\* Teile passen nur für Neu-Kupplungen

Typenschilder dürfen nur mit vollständiger Bedruckung und gegen Vorlage alter, unbrauchbarer Typenschilder abgegeben werden. Bei Verlust des Typenschildes reichen Sie uns bitte eine Kopie der Fahrzeugpapiere ein und nennen uns außerdem die eingeschlagene ABG-Nummer.